

## Media Company Profile PT. Multipedia Teknika Indonesia Berbasis Web

**Kukoh Mey Arianto<sup>\*1</sup>, Rizky Ramadhan<sup>2</sup>, Aulia Adi Pratama<sup>3</sup>**

<sup>1</sup>Program Studi Magister Teknik Informatika Fakultas Sains dan Teknologi Universitas Raharja,

<sup>2</sup>Program Studi Manajemen Informatika Fakultas Sains dan Teknologi Universitas Raharja,

<sup>3</sup>Program Studi Teknik Informatika Fakultas Sains dan Teknologi Universitas Raharja

E-mail: <sup>\*1</sup>[kukoh@raharja.info](mailto:kukoh@raharja.info), <sup>2</sup>[rizky.ramadhan@raharja.info](mailto:rizky.ramadhan@raharja.info), <sup>3</sup>[aulia.adi@raharja.info](mailto:aulia.adi@raharja.info)

### Abstrak

Media informasi berbasis online saat ini sangat dibutuhkan oleh perusahaan. Aplikasi web ini biasanya digunakan untuk memperkenalkan profil perusahaan, lembaga atau personal kepada umum. Saat ini PT. Multipedia Teknika Indonesia informasi seputar perusahaan hanya disampaikan melalui media cetak sederhana, sehingga informasi perusahaan kurang tersampaikan secara efektif ke sasaran. Untuk itu perlu web company profile, dengan tujuan untuk menyampaikan informasi tentang perusahaan secara online untuk mempermudah kebutuhan informasi customer, relasi, dan masyarakat mengetahui produk maupun jasa perusahaan. Company profile ini, meningkatkan kepercayaan dari calon customers, jumlah relasi perusahaan setiap tahunnya meningkat untuk bekerjasama dengan perusahaan. Penelitian menerapkan beberapa metode diantaranya pengumpulan data, analisa PIECES, media di rancang dengan software Adobe Photoshop, MYSQL, Adobe XD, XAMPP, dan black box testing. Hasil penelitian ini adalah Company Profile berbasis web yang menampilkan profil perusahaan, karir atau lowongan kerja, visi & misi, klien perusahaan, jenis usaha yang dimiliki perusahaan dan kontak yang dapat di hubungi. Media website ini dimanfaatkan untuk memperkenalkan identitas perusahaan sehingga kepercayaan customer dan relasi meningkat terhadap perusahaan.

**Kata Kunci**—Website; Company Profile; Informasi

### Abstract

Currently, online-based information media is very much needed by companies. This web application is usually used to introduce company, institutional or personal profiles to the public. Currently PT. Multipedia Teknika Indonesia information about the company is only conveyed through simple print media, so that company information is not conveyed effectively to the target. For that we need a web company profile, with the aim of conveying information about the company online to facilitate the information needs of customers, relations, and the public to know the company's products and services. This company profile, increases the trust of potential customers, the number of company relations increases every year to cooperate with the company. The research applies several methods including data collection, PIECES analysis, media designed with Adobe Photoshop, MYSQL, Adobe XD, XAMPP, and black box testing software. The results of this study are a web-based Company Profile that displays company profiles, careers or job vacancies, vision & mission, company clients, types of businesses owned by the company and contacts who can be contacted. This website media is used to introduce the company's identity so that customer trust and relationships increase with the company.

**Keywords**—Website; Company Profile; Information

---

## 1. PENDAHULUAN

### 1.1. Latar Belakang

Media informasi sangat dibutuhkan oleh perusahaan mulai dari media cetak hingga media berbasis *online*. Media *online* menjadi salah satu pilihan yang tepat di era teknologi saat ini, sudah banyak perusahaan pesaing yang menggunakan *website* sebagai media informasi mereka. Efektivitas menjadi salah satu alasan perusahaan menggunakan media informasi berbasis *website* untuk menampilkan informasi tentang perusahaan mereka. *Website* sudah banyak digunakan oleh perusahaan dikarenakan, *website* dapat diakses dari manapun dan kapanpun.

*Web profile* atau *web company profile* adalah aplikasi yang mendeskripsikan tentang profil suatu perusahaan, lembaga ataupun orang *personal*. Aplikasi *web* ini biasanya digunakan untuk memperkenalkan profil perusahaan, lembaga atau orang *personal* kepada umum.

PT. Multipedia Teknika Indonesia saat ini bergerak di bidang jasa dan produk untuk kendaraan alat berat (*Heavy Duty Equipment*) dan otomotif yang berlokasi di Duta Indah Blok E9-10, Kebon Nanas, Tangerang, Banten 15143. Dengan didukung oleh lebih dari 24 *brand* ternama dunia, PT. Multipedia Teknika Indonesia menawarkan berbagai pilihan produk dengan lingkup kategori yang luas dan merupakan salah satu perusahaan yang menghadirkan layanan jasa untuk *Fleet Management System* dengan keakuratan data mencapai 90%, yang dapat menekan angka kerugian bagi pengguna jasa layanan.

Berdasarkan hasil wawancara dengan *stakeholder*, target pasar dari PT. Multipedia Teknika Indonesia adalah Perusahaan otomotif, pecinta otomotif, perusahaan *mining* (pertambangan), kontraktor, perusahaan *property*, bengkel, dan penyedia kendaraan alat berat. Berdasarkan target pasar yang sudah disebutkan, PT. Multipedia Teknika Indonesia sudah mencapai target sekitar 35% dari total target pasar. Wilayah yang dicakup oleh PT. Multipedia Teknika Indonesia meliputi wilayah seluruh Indonesia dan nantinya akan meliputi wilayah ASIA Khususnya Wilayah ASEAN.

Saat ini PT. Multipedia Teknika Indonesia, kurang efektif dalam menyampaikan informasi perusahaan yang masih menggunakan media cetak sebagai media informasinya, hal ini menyebabkan *customer*, calon *customer* dan relasi dari perusahaan lain yang nantinya akan bekerja sama, sulit untuk mendapatkan informasi PT. Multipedia Teknika Indonesia yang terkait informasi perusahaan, produk dan jasa yang disediakan oleh PT. Multipedia Teknika Indonesia.

Berdasarkan analisa permasalahan yang dilakukan pada PT. Multipedia Teknika Indonesia, diperlukan media *website company profile*, dengan tujuan untuk menyampaikan ruang lingkup perusahaan secara *online* dan dapat membantu meminimalkan anggaran biaya percetakan.

Melalui media informasi *company profile* berbasis *website* ini, diharapkan dapat menjadi media yang lebih efektif sehingga *customer* dan relasi perusahaan dapat terbantu untuk mengetahui informasi *update* dan detail mengenai perusahaan dan berminat untuk bekerjasama dengan PT. Multipedia Teknika Indonesia.

### 1.2. Landasan Teori

#### 1.2.1. Web

Sarono dan Ulfi Pratiwi (2022: 63) <sup>[1]</sup> *Web*, dapat diartikan sekumpulan halaman yang terdiri dari beberapa laman yang berisi informasi dalam bentuk data digital baik berupa text, gambar, video, audio, dan animasi lainnya yang disediakan melalui jalur koneksi internet.

### 1.2.2. Company profile

Abadi dan Totok Mulyono (2022:32)<sup>[2]</sup> menjelaskan *Company Profile* adalah pengenalan profesional untuk bisnis Anda. memberi tahu calon pelanggan, dan masyarakat umum tentang produk, layanan, dan bisnis Anda secara keseluruhan.

### 1.2.3. Informasi

Menurut pendapat Saroni dan Ulfi Pratiwi (2022: 63)<sup>[1]</sup> "Informasi merupakan hasil dari pengolahan data atau data yang sudah diproses".

### 1.3. Literature Review

1. Penelitian Abadi dan Totok Mulyono (2022)<sup>[2]</sup>, "*Company Profile Wedding Organizer Berbasis Web Pada Novita Rizki di Kabupaten Bojonegoro: Web-Based Company Profile Wedding Organizer at Novita Rizki in Bojonegoro.*" *company profile* berbasis *web* dapat mempermudah serta menghemat waktu dalam proses pencarian jasa/produk pernikahan.
2. Penelitian yang dilakukan oleh Izzah (2021)<sup>[3]</sup> "*Pengembangan Web Company Profile Terintegrasi Dengan Api Whatsapp (Studi Kasus: Agen Sembako Al-Barkah).*" Sebuah *web* berisi informasi usaha atau yang dikenal dengan *company profile* yang nantinya akan terintegrasi dengan media sosial *whatsapp*.
3. Penelitian yang dilakukan oleh Simanullang, dkk (2022)<sup>[4]</sup>, "*Perancangan Company Profile Berbasis Web Pada Usaha Dian Kebaya Menggunakan CMS Wordpress.*" Penelitian ini untuk membantu memberikan informasi serta kemudahan bagi pengunjung *website* untuk mengetahui usaha Dian Kebaya.
4. Penelitian yang dilakukan oleh Sihalo, dkk (2022)<sup>[5]</sup>, "*Perancangan Company Profile Berbasis Website Pada Tauko Wedding Organizer*". informasi di *website* untuk memberikan layanan terbaik, membantu calon pengantin dan keluarga mulai dari perencanaan sampai tahap pelaksanaan.
5. Penelitian yang dilakukan oleh Fauzi, dkk (2022)<sup>[6]</sup>, "*Pembuatan Sistem Informasi Company Profile Pada Sekolah Relawan Sangkareang Berbasis Website*" Bertujuan untuk memberikan informasi tentang profil Sekolah Relawan serta kegiatan yang dilakukan melalui wadah *online* di internet.
6. Penelitian yang dilakukan oleh Waisen dan Johan. (2022)<sup>[7]</sup>, "*Perancangan Web Profile Sebagai Sarana Promosi Pada Kedai Berlian Berbasis Web.*" Tujuan penelitian ini adalah untuk membantu Kedai Berlian memberikan informasi serta kemudahan bagi pengunjung *website*, mendapatkan informasi dari Kedai Berlian.
7. Penelitian yang dilakukan oleh Fahril, dan Muhammad Farhan (2021)<sup>[8]</sup>, "*Rancang Bangun Sistem Informasi Company Profile Berbasis Web Pada Pt. Gotrans Logistics: Web-Based Company Profile Information System Design At PT. Gotrans Logistics.*" Penelitian ini bertujuan untuk memberikan informasi yang dibutuhkan oleh *customer* mengenai informasi seputar perusahaan.

Media informasi berbasis *online* saat ini sangat dibutuhkan oleh perusahaan. *Company profile* berbasis *web* ini untuk memperkenalkan profil perusahaan, kepada masyarakat umum. *Company profile* berbentuk *web*, dapat menyampaikan informasi tentang perusahaan secara *online*, untuk mempermudah kebutuhan informasi *customer*, relasi, dan masyarakat mengenai jasa dan produk perusahaan, serta dapat meningkatkan kepercayaan *customer*, dan relasi yang ingin bekerjasama dengan perusahaan.

## 2. METODE PENELITIAN

(1) Metode pengumpulan data melalui observasi, wawancara dan studi kepustakaan, (2) Analisa *PIECES* (*Performance, Information, Economy, Control, Efficiency and Service*), (3) Perancangan media, yaitu: UML (*Unified Modelling Language*) yaitu *use case diagram, activity diagram, sequence diagram, dan class diagram*. Penelitian ini juga menggunakan *Sublime Text, Codeigniter, Adobe Photoshop, XAMPP, Adobe XD, MYSQL*, (4) Metode Pengujian dengan *Black Box Testing*.

## 3. HASIL DAN PEMBAHASAN

### 3.1. Prosedur Sistem yang Berjalan

1. *Business Development Manager* berkordinasi dengan *Business Support Manager* untuk dapat memenuhi kebutuhan *Sales* yaitu *Company Profile*.
2. *Business Support Manager* memberikan instruksi kepada *Graphic Designer* untuk membuat desain *company profile*.
3. *Graphic Designer* membuat desain sesuai dengan konten yang telah diberikan.
4. Setelah desain *company profile* dibuat, *Graphic Designer* meminta *approval* kepada *Business Support Manager*.
5. *Business Support Manager* akan berdiskusi dengan *Business Development Manager*, apakah desain sudah sesuai atau diperlukan revisi.
6. *Business Support Manager* dan *Business Development Manager* *approved* (menyetujui) perihal desain.
7. *Graphic Designer* mengirimkan hasil desain kepada *vendor* percetakan.
8. *Vendor* percetakan mengirimkan *invoice* biaya percetakan.
9. *Staff Finance* melakukan pembayaran atas *invoice* tersebut.
10. Setelah *Graphic Designer* menerima *hard copy company profile* dari *vendor* percetakan, maka *Graphic Designer* akan segera meneruskan *hard copy company profile* tersebut kepada *Business Development Manager*.

### 3.2. Metode Analisa Sistem yang Berjalan

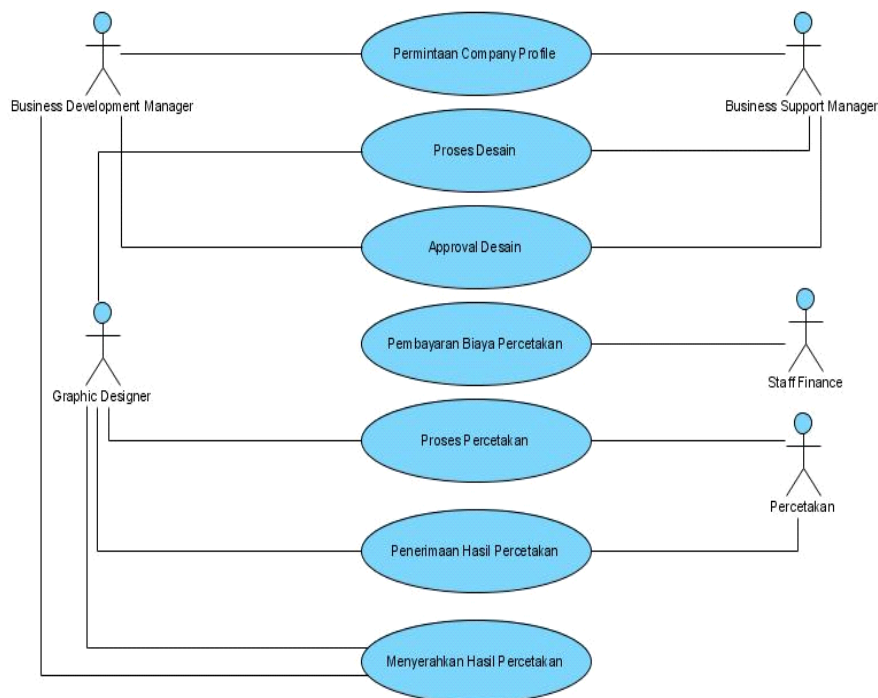
Pada penelitian ini metode analisa yang digunakan adalah metode analisa *PIECES*. Metode ini bertujuan untuk mengetahui alasan mengapa media tersebut diperlukan, Berikut ini adalah hasil dari analisa *PIECES* yang penulis teliti, yaitu :

Tabel 1. Analisa *PIECES*

Parameter	Sistem yang Berjalan	Sistem yang Diusulkan
<i>Performance</i> (Kinerja)	Waktu yang di butuhkan untuk mendapatkan informasi mengenai perusahaan memakan waktu cukup lama di karenakan harus melalui proses percetakan.	Waktu yang dibutuhkan untuk mendapatkan informasi mengenai perusahaan lebih efektif.
<i>Information</i> (Informasi)	Informasi yang akan disampaikan sering kali mengalami keterlambatan, karena melalui proses percetakan yang memakan waktu.	Informasi yang akan disampaikan bisa tepat waktu, dikarenakan dapat diakses melalui <i>website</i> .

<i>Economy</i> (Biaya)	Membutuhkan biaya produksi yang cukup besar untuk percetakan.	Dengan adanya media informasi berbasis <i>website</i> ini dapat meminimalkan biaya percetakan.
<i>Control</i> (Kendali)	Sering kali terjadi kesalahan dalam penyampaian informasi.	Kesalahan informasi dalam <i>website</i> langsung dapat diperbaiki melalui halaman <i>admin console</i> .
<i>Effeciency</i> (Efisiensi)	Membutuhkan sumber daya yang tidak sedikit untuk menghasilkan sebuah informasi perusahaan dalam bentuk media cetak.	Dapat meminimalkan sumber daya yang digunakan untuk menghasilkan sebuah informasi perusahaan dalam media berbasis <i>website</i> .
<i>Services</i> (Layanan)	Calon <i>Customer</i> kesulitan dalam mencari informasi perusahaan, calon <i>Customer</i> harus menghubungi <i>sales</i> untuk mendapatkan informasi seputar perusahaan.	Calon <i>Customer</i> bisa memperoleh informasi dengan mudah melalui <i>website</i> dan langsung dapat mengirim pesan menggunakan <i>form</i> yang tersedia di <i>website</i> .

3.3. Use Case Diagram yang Berjalan

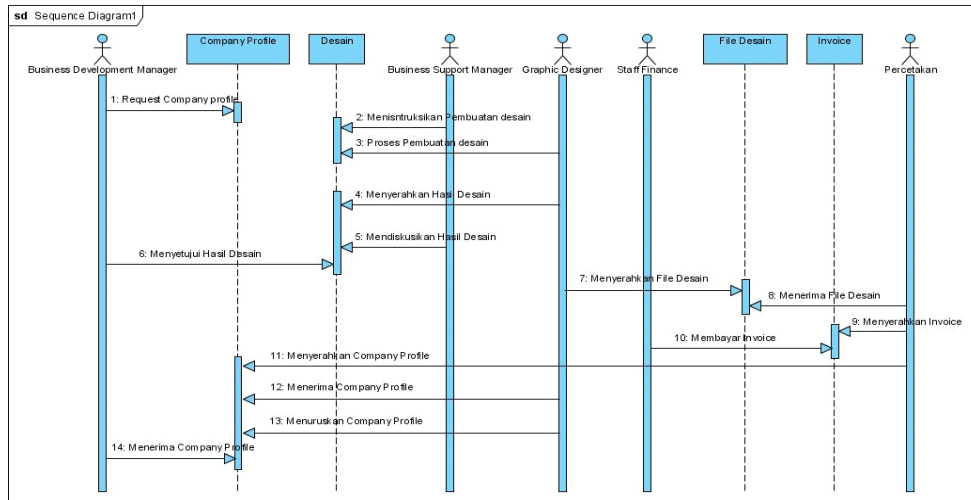


Gambar 1. Use Case Diagram: Tata lakasa sistem yang berjalan

Berdasarkan gambar 1 maka dapat dijelaskan bahwa:

1. Terdapat (5) Lima aktor dalam *use case* yaitu *Business Support Manager*, *Business Development Manager*, *Graphic Designer*, *Staff Finance* dan *Percetakan*.
2. Terdapat (7) Tujuh *use case* yang dilakukan oleh aktor di dalamnya mulai dari permintaan *company profile* hingga menyerahkan hasil percetakan.

3.4. Sequence Diagram yang Berjalan

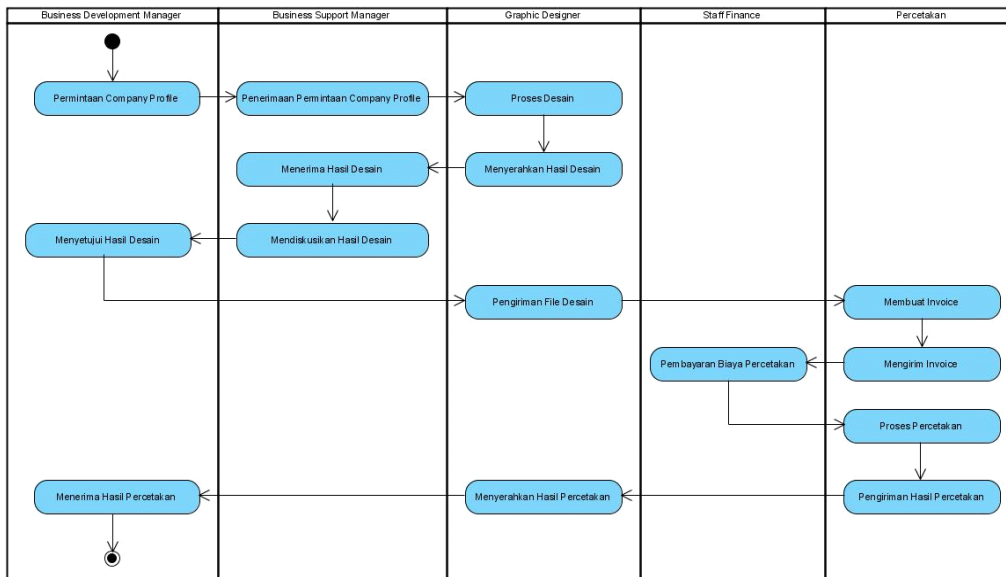


Gambar 2. Sequence Diagram: Tata lakasa sistem yang berjalan

Berdasarkan gambar 2 maka dapat dijelaskan bahwa:

1. Terdapat (4) Empat Lifeline, yaitu: *Company Profile*, desain, file desain dan *invoice*.
2. Terdapat (5) Lima Actor, yaitu: *Business Development Manager*, *Business Support Manager*, *Graphic Designer*, *Staff Finance* dan percetakan.
3. Terdapat (14) Empat Belas Message, merupakan isi pesan dalam hubungan antar muka actor dan lifeline.

3.5. Activity Diagram yang Berjalan



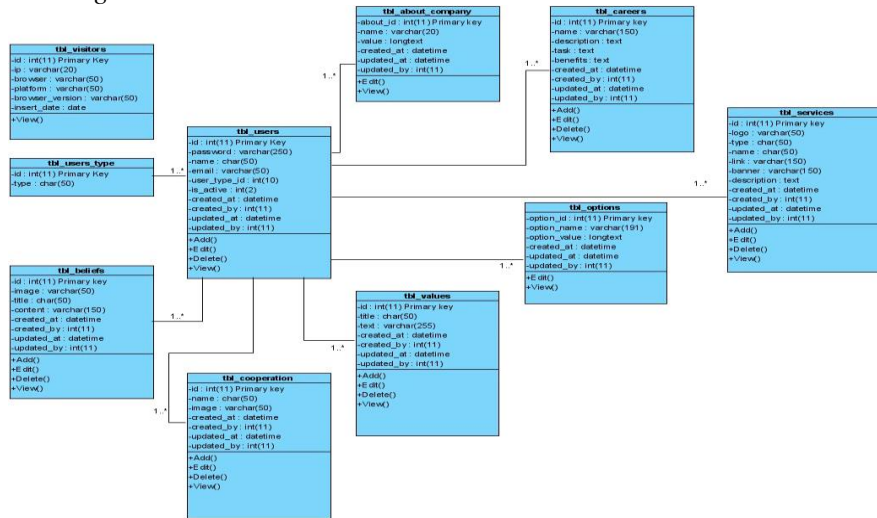
Gambar 3. Activity Diagram: Tata lakasa sistem yang berjalan

Berdasarkan gambar 3 maka dapat dijelaskan bahwa:

1. Terdapat (1) Satu Initial node, dimana objek pertama dimulai.
2. Terdapat (15) Lima Belas Action state yang dimulai dari *Business Development Manager* melakukan permintaan *company profile*, hingga menerima hasil percetakan.
3. Terdapat (1) Satu Final node, yaitu objek akhir yang menunjukkan akhir dari semua aliran kontrol dalam kegiatan.

3.6. Rancangan Basis Data

3.6.1. Class Diagram



Gambar 4. Class Diagram yang diusulkan

3.6.2. Spesifikasi Basis Data

1. Nama Tabel : *tbl\_about\_company*

Media : *Hard disk*

Isi : *about\_id, name, value, created\_at, updated\_at, updated\_by*

Primary Key : *about\_id*

Tabel 2. Spesifikasi *tbl\_about\_company*

No	Nama Field	Type Data	Field Size	Keterangan
1	<i>about_id</i>	<i>int</i>	11	<i>Primary Key</i>
2	<i>name</i>	<i>varchar</i>	20	
3	<i>value</i>	<i>longtext</i>	-	
4	<i>created_at</i>	<i>datetime</i>	-	
5	<i>updated_at</i>	<i>datetime</i>	-	
6	<i>updated_by</i>	<i>int</i>	11	

2. Nama Tabel : *tbl\_beliefs*

Media : *Hard disk*

Isi : *id, image, title, content, created\_at, created\_by, updated\_at, updated\_by*

Primary Key : *id*

Tabel 3. Spesifikasi *tbl\_beliefs*

No	Nama Field	Type Data	Field Size	Keterangan
1	<i>id</i>	<i>int</i>	11	<i>Primary Key</i>
2	<i>image</i>	<i>varchar</i>	50	
3	<i>title</i>	<i>char</i>	50	
4	<i>content</i>	<i>varchar</i>	150	
5	<i>created_at</i>	<i>datetime</i>	-	
6	<i>created_by</i>	<i>int</i>	11	
7	<i>updated_at</i>	<i>datetime</i>	-	
8	<i>updated_by</i>	<i>int</i>	11	

3. Nama Tabel : *tbl\_careers*  
 Media : *Hard disk*  
 Isi : *id, name, description, task, benefits, created\_at, created\_by, updated\_at, updated\_by*  
 Primary Key : *id*

Tabel 4. Spesifikasi *tbl\_careers*

No	Nama Field	Type Data	Field Size	Keterangan
1	<i>id</i>	<i>int</i>	11	<i>Primary Key</i>
2	<i>name</i>	<i>varchar</i>	150	
3	<i>Description</i>	<i>text</i>	-	
4	<i>Task</i>	<i>text</i>	-	
5	<i>Benefits</i>	<i>text</i>	-	
6	<i>created_at</i>	<i>datetime</i>	-	
7	<i>created_by</i>	<i>int</i>	11	
8	<i>updated_at</i>	<i>datetime</i>	-	
9	<i>updated_by</i>	<i>int</i>	11	

4. Nama Tabel : *tbl\_cooperation*  
 Media : *Hard disk*  
 Isi : *id, name, image, created\_at, created\_by, updated\_at, updated\_by*  
 Primary Key : *id*

Tabel 5. Spesifikasi *tbl\_cooperation*

No	Nama Field	Type Data	Field Size	Keterangan
1	<i>id</i>	<i>int</i>	11	<i>Primary Key</i>
2	<i>name</i>	<i>char</i>	50	
3	<i>image</i>	<i>varchar</i>	50	
4	<i>created_at</i>	<i>datetime</i>	-	
5	<i>created_by</i>	<i>int</i>	11	
6	<i>updated_at</i>	<i>datetime</i>	-	
7	<i>updated_by</i>	<i>int</i>	11	

5. Nama Tabel : *tbl\_options*  
 Media : *Hard disk*  
 Isi : *option\_id, option\_name, option\_value, created\_at, updated\_at, updated\_by*  
 Primary Key : *option\_id*

Tabel 6. Spesifikasi *tbl\_options*

No	Nama Field	Type Data	Field Size	Keterangan
1	<i>option_id</i>	<i>int</i>	11	<i>Primary Key</i>
2	<i>option_name</i>	<i>varchar</i>	191	
3	<i>option_value</i>	<i>longtext</i>	-	
4	<i>created_at</i>	<i>datetime</i>	-	
5	<i>updated_at</i>	<i>datetime</i>	-	
6	<i>updated_by</i>	<i>int</i>	11	

6. Nama Tabel : *tbl\_services*  
 Media : *Hard disk*  
 Isi : *id, logo, type, name, link, description, created\_at, created\_by, updated\_at, updated\_by*  
 Primary Key : *id*

Tabel 7. spesifikasi *tbl\_services*

No	Nama Field	Type Data	Field Size	Keterangan
1	<i>id</i>	<i>int</i>	11	<i>Primary Key</i>
2	<i>logo</i>	<i>varchar</i>	50	
3	<i>type</i>	<i>char</i>	50	
4	<i>name</i>	<i>char</i>	50	
5	<i>link</i>	<i>varchar</i>	150	
6	<i>banner</i>	<i>varchar</i>	150	
7	<i>description</i>	<i>text</i>	-	
8	<i>created_at</i>	<i>datetime</i>	-	
9	<i>created_by</i>	<i>int</i>	11	
10	<i>updated_at</i>	<i>datetime</i>	-	
11	<i>updated_by</i>	<i>int</i>	11	

7. Nama Tabel : *tbl\_users*Media : *Hard disk*Isi : *id, password, name, email, user\_type\_id, is\_active, created\_at, created\_by, updated\_at, updated\_by**Primary Key : id*Tabel 8. spesifikasi *tbl\_users*

No	Nama Field	Type Data	Field Size	Keterangan
1	<i>id</i>	<i>int</i>	11	<i>Primary Key</i>
2	<i>password</i>	<i>varchar</i>	250	
3	<i>name</i>	<i>char</i>	50	
4	<i>email</i>	<i>varchar</i>	50	
5	<i>user_type_id</i>	<i>int</i>	10	
6	<i>is_active</i>	<i>int</i>	2	
7	<i>created_at</i>	<i>datetime</i>	-	
8	<i>created_by</i>	<i>int</i>	11	
9	<i>updated_at</i>	<i>datetime</i>	-	
10	<i>updated_by</i>	<i>int</i>	11	

8. Nama Tabel : *tbl\_users\_type*Media : *Hard disk*Isi : *id, type**Primary Key : id*Tabel 9. spesifikasi *tbl\_users\_type*

No	Nama Field	Type Data	Field Size	Keterangan
1	<i>id</i>	<i>int</i>	11	<i>Primary Key</i>
2	<i>type</i>	<i>char</i>	50	

9. Nama Tabel : *tbl\_values*Media : *Hard disk*Isi : *id, title, text, created\_at, created\_by, updated\_at, updated\_by**Primary Key : id*Tabel 10. spesifikasi *tbl\_values*

No	Nama Field	Type Data	Field Size	Keterangan
1	<i>id</i>	<i>int</i>	11	<i>Primary Key</i>
2	<i>title</i>	<i>char</i>	50	
3	<i>text</i>	<i>varchar</i>	255	

4	<i>created_at</i>	<i>datetime</i>	-	
5	<i>created_by</i>	<i>int</i>	11	
6	<i>updated_at</i>	<i>datetime</i>	-	
7	<i>updated_by</i>	<i>int</i>	11	

10. Nama Tabel : *tbl\_visitors*

Media : *Hard disk*

Isi : *id, ip, browser, platform, browser\_version, insert\_date*

Primary Key : *id*

Tabel 11. spesifikasi *tbl\_visitors*

No	Nama Field	Type Data	Field Size	Keterangan
1	<i>id</i>	<i>int</i>	11	<i>Primary Key</i>
2	<i>ip</i>	<i>varchar</i>	20	
3	<i>browser</i>	<i>varchar</i>	50	
5	<i>platform</i>	<i>varchar</i>	50	
6	<i>browser_version</i>	<i>varchar</i>	50	
7	<i>insert_date</i>	<i>date</i>	-	

### 3.7. Konfigurasi Framework

*Framework* yang digunakan pada perancangan *website company profile* ini yaitu *codeigniter* versi 4.1 dengan versi *php* 7.2 dan *MySql* sebagai *database*, yang dijalankan menggunakan *xampp* dan untuk membuat visual *website* lebih menarik digunakan *css* dan *javascript*.

### 3.8. Rancangan Tampilan

#### 3.8.1. Tampilan halaman utama



Gambar 5. Tampilan Halaman Utama

Gambar 5 di atas yaitu tampilan halaman utama yang ditampilkan ketika *visitor* mengakses *website*, yang terdapat informasi mengenai logo perusahaan yang bekerjasama dan terdapat peta atau lokasi perusahaan.

### 3.8.2. Tampilan halaman about

#### ABOUT US

PT. Multipedia Teknika Indonesia is a company engaged in the heavy duty and automotive sectors. Experienced since 2015, products of PT. Multipedia Teknika Indonesia is supported by more than 24 world-renowned brands. PT Multipedia Teknika Indonesia offers a wide selection of products with a wide category scope and a company that provides services for Fleet Management System with data accuracy of up to 90% which can reduce the number of losses for service users.

#### OUR VALUES

##### Manage

We manage our products and services as well as possible in order to increase customer confidence in the company

##### Teamwork

We promote and establish a multicultural workforce based on trust and respect to achieve our goals by interacting

#### Gambar 6. Tampilan Halaman About

Pada Gambar 6 adalah tampilan halaman *about* yang terdapat informasi mengenai latar belakang perusahaan dan *values* perusahaan.

### 3.8.3. Tampilan halaman Visi dan Misi

#### OUR VISION AND MISSION

##### VISION

Being a Leading Company For Products and Services in The Heavy Mobile Equipment and Automotive Vehicles.

##### MISSION

- Offering a wide selection of quality products with a wider scope and official guarantees.
- Maintain the quality of products and services in order to increase customer confidence in the company.
- Organizing promotional programs for several products to increase sales and increase customer interest.
- Improve the accuracy of real time data for the services provided.
- Maintain good relationships between the company and vendors and with customers.



#### Gambar 7. Tampilan halaman Visi dan Misi

Gambar 7 di atas merupakan tampilan halaman *vision & mission* yang terdapat informasi mengenai visi perusahaan dan *point-point* misi perusahaan.

### 3.8.4. Tampilan halaman services



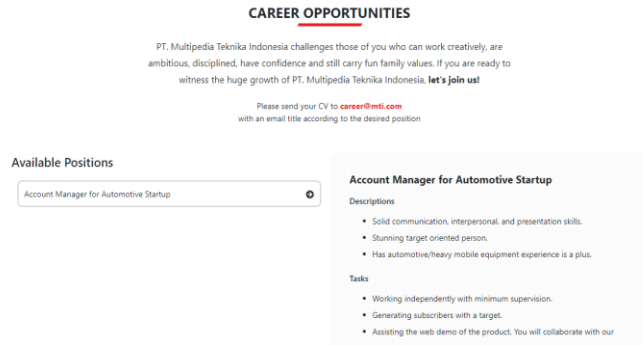
#### OUR SERVICES

 <b>mtindonesia.id</b> Our online store that provides products for auto... <a href="#">See Detail.</a>	 <b>Tractivo</b> Tractivo is an Integrated Heavy Equipment Moni... <a href="#">See Detail.</a>
--	--

#### Gambar 8. Tampilan halaman services

Gambar 8 di atas yaitu tampilan halaman *service*, di dalamnya terdapat informasi mengenai layanan yang disediakan oleh perusahaan. Informasi detail mengenai layanan bisa dilihat dengan menekan tombol “*see detail*”.

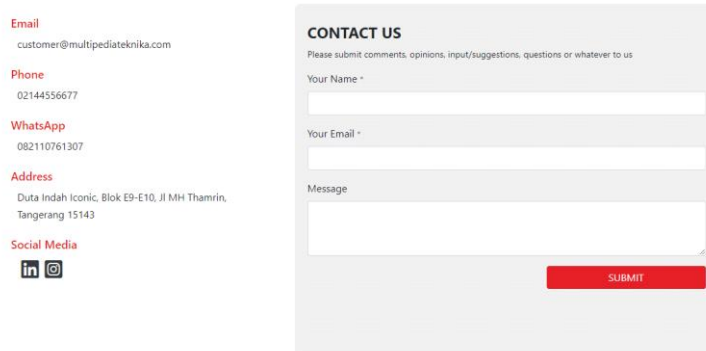
### 3.8.5. Tampilan halaman careers



Gambar 9. Tampilan halaman careers

Gambar 9 di atas merupakan tampilan halaman *careers* yang memuat informasi mengenai lowongan pekerjaan yang tersedia didalam perusahaan.

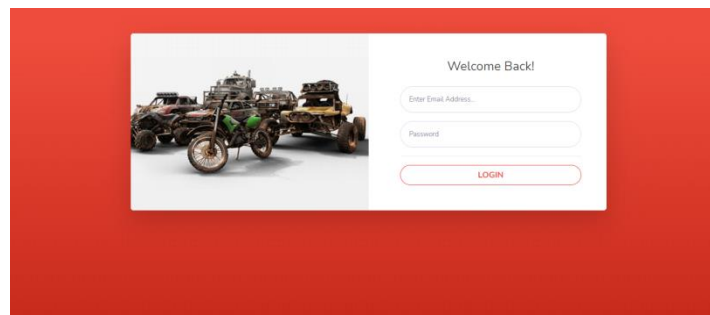
### 3.8.6. Tampilan halaman contact



Gambar 10. Tampilan halaman contact

Gambar 10 merupakan tampilan halaman *contact* yang terdapat informasi mengenai *email*, telepon, *whatsapp*, *social media* dan alamat perusahaan. Terdapat *form* yang dapat digunakan untuk mengirimkan pesan yang langsung ditujukan kepada *admin website*.

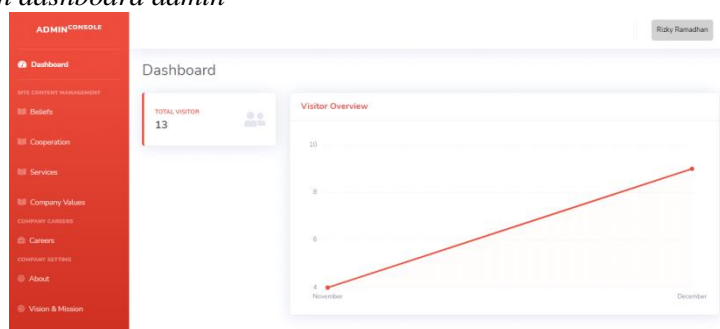
### 3.8.7. Tampilan halaman login admin



Gambar 11 Tampilan halaman login admin

Gambar 11 adalah tampilan halaman *login admin* digunakan untuk mengakses *dashboard admin*.

### 3.8.8. Tampilan dashboard admin



Gambar 12 Tampilan halaman *dashboard admin*

Gambar 12 di atas merupakan tampilan halaman *dashboard admin*, merupakan halaman khusus untuk *admin* dan *superadmin*. Pada halaman ini terdapat informasi statistik pengunjung *website* di setiap bulannya dan terdapat menu untuk mengubah atau menghapus konten yang ada di halaman utama, halaman *about*, halaman *vision & mission*, halaman *services*, halaman *careers*, dan halaman *contact*.

## 4. KESIMPULAN

Berdasarkan penelitian yang dilakukan di PT. Multipedia Teknika Indonesia, yaitu media *company profile* berbasis *website* yang dibutuhkan sebagai media informasi perusahaan. Adapun beberapa *point* kesimpulan dari permasalahan yang disampaikan adalah sebagai berikut, Informasi yang ingin disampaikan oleh PT. Multipedia Teknika Indonesia yaitu meliputi latar belakang perusahaan, visi & misi PT. Multipedia Teknika Indonesia, karir atau lowongan pekerjaan yang tersedia, jenis usaha yang dimiliki oleh PT. Multipedia Teknika Indonesia, kerjasama perusahaan, kontak perusahaan dan lokasi perusahaan. Konsep *website company profile* yang menarik perhatian pengunjung yaitu dengan menyediakan tampilan *website* dengan tata letak yang rapi untuk setiap konten pada *website*, dengan menampilkan informasi yang *update* dan lengkap tentang perusahaan dan ditambah dengan animasi yang kreatif untuk beberapa gambar dan *button*. Melalui perancangan *media website company profile* ini PT. Multipedia Teknika Indonesia ingin mencapai target pasar yang lebih besar dari target pasar yang sudah dicapai sebelumnya, dengan menambah kepercayaan *customer* dan perusahaan lain yang ingin bekerjasama dengan PT. Multipedia Teknika Indonesia, dan dapat membantu dan memudahkan *customer* dalam mendapatkan informasi seputar jasa dan produk PT. Multipedia Teknika Indonesia.

## 5. SARAN

Adapun beberapa saran yang diberikan, yaitu PT. Multipedia Teknika Indonesia untuk dapat selalu menyampaikan informasi ter-*update*, sesuai dengan kebutuhan dan perkembangan perusahaan, sehingga *customer* dan perusahaan lain yang sudah bekerjasama maupun yang ingin bekerjasama dapat mengetahui informasi ter-*update* dari perusahaan. Perusahaan untuk terus dapat mengembangkan konsep *website* yang menarik, kreatif dan inovatif dalam menginformasikan PT. Multipedia Teknika Indonesia sehingga dapat menarik perhatian pengunjung *website*. Disarankan kepada PT. Multipedia Teknika Indonesia untuk terus dapat memperkenalkan media *website company profile* ini melalui tautan yang dilampirkan pada media cetak seperti flyer, brosur dan kartu nama karyawan maupun dilampirkan pada biografi media sosial, sehingga banyak *customer* dan perusahaan lain yang mengetahui PT. Multipedia Teknika Indonesia yang dapat menambah relasi dan dapat meningkatkan target pasar yang ingin dicapai PT. Multipedia Teknika Indonesia.

---

DAFTAR PUSTAKA

- [1] Sarono, Joko dan Ulfi Pratiwi, 2022, "Sistem Informasi Pemesanan Catering Berbasis Web", Jakarta: STMIK Muhammadiyah Jakarta, Jurnal SIBERNETIKA, E-ISSN: 2745-5831, Vol. 7, No. 1: 63.
- [2] Abadi, Rizki Wahyu, dan Totok Mulyono, 2022, "Company Profile Wedding Organizer Berbasis Web Pada Novita Rizki di Kabupaten Bojonegoro: Web-Based Company Profile Wedding Organizer at Novita Rizki in Bojonegoro." Gresik: Akademi Komunitas Semen Indonesia Gesik. Jurnal Teknologi dan Terapan Bisnis, ISSN: 2655-5646, Vol 5, No. 1: 32, 31-36.
- [3] Izzah, Abidatul, 2021, "Pengembangan Web Company Profile Terintegrasi Dengan Api Whatsapp (Studi Kasus: Agen Sembako Al-Barkah)," Majalengka: Program Studi Teknik Informatika, Fakultas Teknik Universitas Majalengka, INFOTECH Journal, ISSN: 2460-1861, Vol. 7, No. 1: 40-44.
- [4] Simanullang, Apri Asti, Hartono dan Tintin Chandra, 2022, "Perancangan Company Profile Berbasis Web Pada Usaha Dian Kebaya Menggunakan CMS Wordpress." Universitas IBBI, PURIBERSAMA: Jurnal Publikasi Riset Bersama Dosen dan Mahasiswa, E-ISSN: 2828-4518, Vol. 1, No. 2: 35-40.
- [5] Sihaloho, Puput Rolita, Conrad Bombongan, dan Jati Putra, 2022, "Perancangan Company Profile Berbasis Website Pada Tauko Wedding Organizer." Universitas IBBI, PURIBERSAMA: Jurnal Publikasi Riset Bersama Dosen dan Mahasiswa, E-ISSN: 2828-4518, Vol. 1, No.2: 76-80.
- [6] Fauzi, Alfian, Royana Afwani dan Romy Hidayat, 2022, "Pembuatan Sistem Informasi Company Profile Pada Sekolah Relawan Sangkareang Berbasis Website." Mataram: Program Studi Teknik Informatika, Fakultas Teknik, Universitas Mataram, Jurnal Begawe Teknologi Informasi (JBegaTI), e-ISSN: 2746-0983, Vol. 3, No.1: 145-154.
- [7] Waisen dan Johan, 2022. "Perancangan Web Profile Sebagai Sarana Promosi Pada Kedai Berlian Berbasis Web." Medan: Universitas IBBI, Jurnal Ilmiah Core IT: Community Research Information Technology, E-ISSN: 2548-3528, Vol. 10, No. 2: 14-20.
- [8] Fahril, dan Muhammad Farhan, 2021, "Rancang Bangun Sistem Informasi Company Profile Berbasis Web Pada Pt. Gotrans Logistics: Web-Based Company Profile Information System Design at PT. Gotrans Logistics." Pekan Baru: Institute of Research and Publication Indonesia (IRPI). Indonesian Journal of Informatic Research and Software Engineering (IJIRSE), E-ISSN: 2775-5754, Vol. 1, No. 1: 45-52.
- [9] [Cahyadi, Dede, Khanna Tiara, and Dhita Rezki Mayosi. 2020. "Website Sebagai Alat Promosi Online Dalam Upaya Merekrut CMB Pada Universitas Raharja." *Cyberpreneurship Innovative and Creative Exact and Social Science*, Vol. 6, No.1: 80-89.
- [10] Hidayat, Sutikno Wahyu, Ahmadi Ahmadi, Ike Agustiyani, and Indra Agustian, 2019, "The Application of Analytic Network Process ANP Methods for Company Profile Selecting (A Case Study)." *Journal Asro*, Vol. 10, No. 2: 54-63.

- [11] Nurlaila, Farida, dan Tri Putra Anugrah, 2018, “Pengembangan Website Company Profile Pada PT. Antar Dinamika Mandiri.” *JI-Tech*, Vol. 14, No.2: 10-14.
- [12] Wibowo, Hermansyah Andi, and Fathul Wahid, 2019, “The influences of website design on formation of E-Trust, E-Satisfaction and E-Loyalty of Bukalapak. com consumers: Relationship marketing revisited.” *International Conference on Organizational Innovation (ICOI 2019)*. Atlantis Press.
- [13] Wardani, Adinda Putri Kusuma, Azka Zulham Amongsaufa, Ferrian Muhammad Fatichin, Nadya Paramitha Saputri, Sabili Saputra, and Tio Anggara Putra, 2018, “Implementasi Project Management Pada Pembuatan Website Company Profile Perusahaan Konstruksi (CV. Rinda Gemilang).” *SEINASI-KESI*, Vol.1, No. 1: 110-119.
- [14] Wilson, Nicholas, Keni Keni, and Pauline Henriette Pattyranie Tan, 2019, “The effect of website design quality and service quality on repurchase intention in the e-commerce industry: A cross-continental analysis.” *Gadjah Mada International Journal of Business*, 21. 2: 187-222.
- [15] Donie, Rienova Serry, Edy Prihantoro, and Fitri Dwi Lestari, 2019, “The Effect of Usability, Quality of Information, and Interaction Services Quality on User Satisfaction of DEPOK City Government Website Services Using WEBQUAL 4.0 Method.” *International Journal of Computer Science and Software Engineering* 8.10: 234-241.